



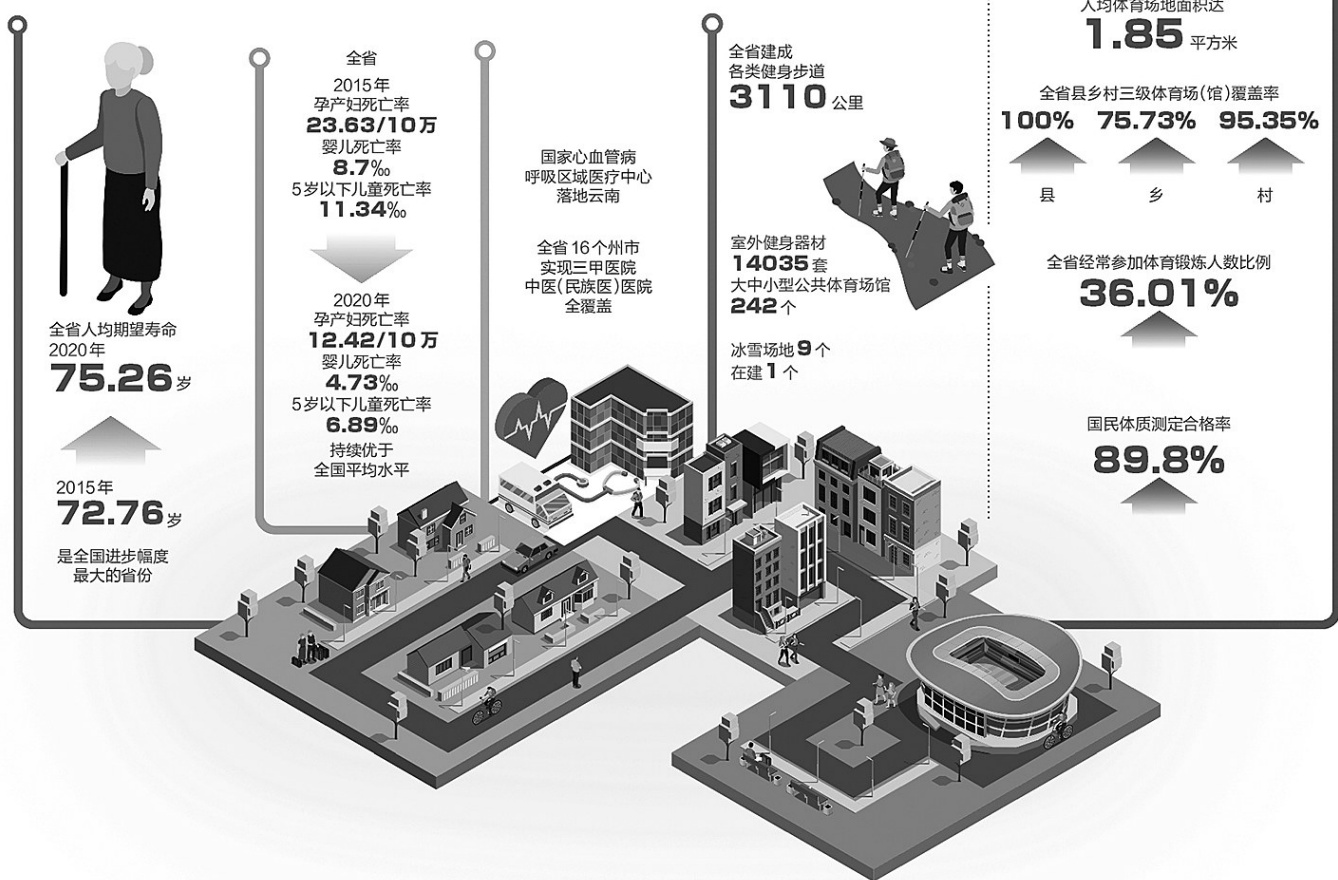
健康云南为幸福加分

健康,人民幸福之源,全面小康之基;人人健康,是时代的呼唤,更是百姓的期待。

到2020年,建立覆盖全省城乡居民的基本医疗卫生制度,人均预期寿命力争达到全国平均水平;到2030年,促进全民健康的制度体系更加完善,人均预期寿命等主要健康指标达到全国平均水平……2017年,云南发布《“健康云南2030”规划纲要》,勾画出打造健康云南的美好蓝图。

回应百姓期盼,5年来,云南省委、省政府坚持把人民健康放在优先发展位置,全面推进健康云南建设,从提高医疗卫生服务水平,到深化医药卫生体制改革;从健康生活方式得到全面普及,到健身意识不断增强,不断谋新篇出实招,一步步提升全省各族群众的幸福感、获得感。

“十三五”期间



看得上病看得好病

挂了电话,云县人民医院消化外科医生林应芳急匆匆地赶往茂兰镇中心卫生院,那里有一台手术等着她。为了方便百姓,云县人民医院采用“患者不动专家动”的就诊模式,切实提升乡镇卫生院医疗服务能力和医疗质量,把患者留在基层。她说:“在乡镇卫生院,一般手术都能做,微创手术也没有问题。”

近年来,云县以县级公立医院综合改革和紧密型县乡村医疗卫生服务一体化管理医共体建设为载体和突破口,闯出了一条适合全县医疗卫生改革发展的新路子,实现了县乡村医疗卫生服务能力全面提升。

与健康联系最为紧密的是医疗,打造健康云南,医改无疑是一场重头戏。着力理顺虚高不下的药品价格,减轻老百姓的负担。2017年底,全省公立医院取消药品加成;2019年底,全部取消医用耗材加成;全面破除了实行60多年的“以药补医”机制,公立医疗机构全部实现药品采购两票制。昭通、曲靖等11个州市调整了医疗服务价格。2020年省级新增115项医疗服务价格项目。面对优质医疗资源城乡分配不均问题,着力解决大医院人满为患、小医院无人问津的难题,推进全省分级诊疗建设。42个县(市、区)全面推开县域紧密型医共体改革试点。

老百姓的就医体验在改变,不少人免去了路上颠簸、彻夜排队等苦恼。5年来,全省医疗服务能力不断提升,国家心血管病、呼吸区域医疗中心落地云南,全省16个州(市)实现三甲医院、中医(民族医)医院全覆盖。

每千常住人口医疗机构床位数从2015年的5.01张增加到2020年的6.89张;每千人口执业(助理)医师数从2015年的1.68人增加至2020年的2.60人;以乡镇(街道)为单位,适龄儿童免疫规划疫苗接种率持续保持在90%以上;重点职业病监测工作县(市、区)覆盖率达到90%以上;在全国率先实现“州市能诊断、县区能体检”;全省因病致贫建档立卡贫困人口28.28万户112.49万人全部脱贫……5年来,全省医疗卫生资源总量持续增加,公共卫生水平持续提高,健康扶贫取得全面胜利,创新开展爱国卫生“7个专项行动”,健康产业发展与对外合作积极推进。

看得起病用得起药

今年初,保山的高先生突发心肌梗死,治疗中,按照集采前的报价,仅支架一项就需要7496元;而现在集采后,高先生在支架上仅支付了590元,仅此一项就少支出6906元。

冠脉支架价格虚高一直是群众关心、关注的热点、难点问题,增加了冠心病患者的费用负担。2020年11月,国家启动冠脉支架集中带量采购工作,采取招采合一、量价挂钩、以量换价方式,通过竞价采购,8家企业的10个产品入围。

云南省共有47家医疗机构参加国家冠脉支架集中带量采购,共采购10个中选产品的冠脉支架2.1万多个。同时,全省32家心血管介入类5个中选品种最高降幅达87.55%。今年1月1日起,冠脉支架集采在我省正式落地,省内心血管患者实实在在享受到大幅度的降价优惠。

从小山村到大城市,5年来,一张覆盖全省的医保网逐步成型。截至2021年10月,全省基本医疗保险参保人数4603.15万人,参保率达到95%以上。

补齐医疗短板,才能实现全民健康。5年来,全省建立统一的城乡居民基本医疗保险和大病保险制度,城乡居民医保筹资总额从2015年的每人每年560元增加至2020年的770元,提高了210元;各级财政补助从470元增长到520元。以基本医疗保险为主体,医疗救助为托底,补充医疗保险、商业健康保险等共同发展的多层次医疗保障制度框架基本建成。职工基本医疗保险和生育保险合并实施。城乡医疗救助统筹发展,重特大疾病医疗救助全面实施。同时,建档立卡贫困人口100%参加居民医保和居民大病保险,住院实际报销比例89.39%。集采中选药品和医用耗材实现大幅降价,平均降幅60%以上,最高降幅达98.38%。提高10种发病率高的儿童血液病、儿童恶性肿瘤居民医保待遇。率先在全国开展西南片区特殊病、慢性病门诊直接结算等。

方便健身科学健身

“这几年,我一直坚持跑步锻炼,但不知道自己的运动机能怎么样,一直想通过专业的方式了解一下。”运动爱好者李明随着医生的指引,完成了深蹲、弓步蹲、功率自行车等一系列运动机能监测。

2小时后,一张详细的运动处方交到了李明手里。在认真看过测试数值后,李明深有感触:“我原以为身体的各项机能指标都比较好,但监测后发现,我的平衡性、柔韧性、灵活性以及肌力方面都还有所欠缺。这张运动处方涉及营养膳食、运动模式、矫正性训练、肌力训练、注意事项等内容,对我今后的锻炼帮助非常大。”

今年初,昆医大附一院运动健康门诊开出了三甲医院的第一张运动处方。经过一年的推进,我省已为健康、亚健康、慢性病人开出了几千张运动处方。随着群众健康意识的不断增强,我省预防和控制重大疾病的关口实现前移,越来越多的人接受并秉持预防为主的健康生活理念。

除了可以开具体育处方的三甲医院,我省还构建了省—州市—县区三级布局的科学健身指导体系。“十三五”期间,我省级科学健身指导中心为45.15万人开展体质测定服务;“十二五”至“十三五”,全省经常参加体育锻炼人数比例从31.5%上升到36.01%,每周参加1次以上体育锻炼人数达2212.3万人,国民体质测定合格率由89.1%提升到89.8%。

5年来,人们在离家门口15分钟内就能找到一处健身步道、球场、健身中心等健身场所;截至目前,全省共有注册公益性社会体育指导员104329人,各级各项目社团星罗棋布,线上、线下赛事丰富多彩,越来越多的群众真正享受到了方便健身、科学健身、快乐健身。

本报记者 陈鑫龙 姜莹

