

编者按

中华民族历史悠久,文化灿烂。云岭大地物华天宝,人杰地灵。云南人民勤劳勇敢,善良淳朴,为中国历史和中华文明增添了光彩的一笔。近代以来,云南人民敢为人先,为民族独立、人民解放以及国家建设作出了不可磨灭的贡献。党的十八大以来,习近平总书记两次到云南考察,作出了一系列重要指示。云南广大干部群众在省委、省政府的坚强领导下,高举习近平新时代中国特色社会主义思想伟大旗帜,奋进新征程,建功新时代,努力推动云南高质量跨越式发展。温故而知新,重温惊心动魄的大事件,比学可亲可敬的老前辈,凝望泽被后世的大工程,展现丰富多彩的风物志……对于鼓舞斗志,努力把总书记为云南擘画的蓝图变为现实,具有重要的现实意义。为此,本报推出大型人文历史纪实报道“昆滇风云”,以“90”后记者的视角解读昆滇人文历史,并请云南省书法家协会副主席、著名书法家杜建民先生题写了刊头。同时,我们诚邀广大读者积极参与,提供报道线索请拨打本报热线(0871)64100000,投稿请发电子邮箱ccwbwq@163.com并注明“昆滇风云”字样。

百年圆通山 不只是座山

昆明人的记忆里,一定有一座圆通山。五华区青年路92号,童年时去动物园看动物,少年时去赏圆通樱潮,青年时拉家带口去郊游,年纪大点又奔着圆通寺的闹中取静而去……自20世纪20年代被正式辟为公园后,圆通山历经百年沧桑,依旧魅力四射,如今已成为昆明市区游人最多的公园,已然成为昆明的一张名片。

从螺峰山到昆明动物园

说起圆通山,要从螺峰山说起。相关资料显示,昆明人熟悉的圆通山,最早可以追溯到唐朝中叶,当时的南诏王在螺峰山建补陀罗寺。后来,这座佛寺毁于战火。到元朝时,时任云南行中书省左丞的阿昔思,在补陀罗寺的废墟上重建寺庙,并更名为圆通寺。圆通寺建成后,山因寺名,螺峰山又被称为圆通山。随着时间的推移,圆通山的叫法越传越广,但许多人听到“螺峰叠翠”时,虽知是“昆明八景”之一,却一时难以与圆通山联想到一起。也常有外地游客询问全国七大动物园之一的昆明动物园时,昆明人“答非所问”,脱口而出“圆通山”。明朝初年,因气候宜人、景色优美,加之山势高耸,圆通山成了登高赏景的幽胜之处,常有文人雅士结伴出游,相聚于山巅亭畔,畅叙友情,留下许多诗文佳作。到了清朝嘉庆元年(1796年),史书中

圆通山上看云南

一段城墙一段往事

在圆通山东北角,留有一处明代城墙残段,是明洪武十五年(1382年)修建的云南府城墙的残段,距今已有640年的历史。结合昆明地方志来看,这一年,正是明朝军队于白石江击败元军,进驻昆明的第二年。也是这一年,土官杨苴召集20万叛军围攻昆明,经过多场战斗最终被明军打败。战火平息后,明朝政府重筑云南府城,将原来的土墙重建为砖墙,城周长约9里多(约4500米),开6门。如今,城墙只有44米的残段被保留下来,成为研究昆明建城历史的珍贵实物资料。透过这段城墙,那段王朝更迭、金戈铁马的波澜壮阔的场景,穿过时间的洪流,徐徐呈现在今人眼前。1961年,这段城墙残段被昆明人民委员会公布为昆明市市级文物保护单位。一亭一阁皆是历史圆通山上,静静矗立着九座亭阁。它

们建于不同时期,造型各异,体量不一。有简单朴素的单亭,也有精巧繁复的组合亭;有铭记重要事件和历史人物的纪念亭,也有供游人停歇的休息亭。它们不仅是中国传统建筑艺术的瑰宝,亦是历史文化的承载。

忠烈碑亭——1914年为纪念云南辛亥革命志士黄毓英而建,是圆通山最早修建的亭子。

黄毓英不仅参与了辛亥昆明重九起义决策,还打响了辛亥昆明起义的第一枪,为云南辛亥革命的成功立下了汗马功劳。云南新政权成立后,先后奉命援川、援黔。1912年5月,在率部由四川前往贵州途中,黄毓英不幸遇袭身亡,年仅28岁。

忠孝碑亭——1936年为纪念清末云南提督蒋宗汉而建,因结构独特入选《中国名亭录》。

蒋宗汉早年从军,后因在“马嘉理事件”中庇护国人被免职,组建了“福春恒”商号。被清廷重新招用后,他在中法战争中因功升贵州提督,又任云南提督。

此外,金沙江上游茶马古道上唯一的一座铁索大桥——金龙桥,由蒋宗汉私人捐资10万元历时5年修建而成,在2006年被国务院公布为全国第六批重点文物保护单位。

德教碑亭——建于1948年,为纪念中央陆军军官学校第五分校(原云南陆军讲武学校)校务委员会副主任唐继镛所建。

唐继镛与叶挺曾是保定军官学校六期工兵科的同班同学,在“护国”“护法”运动迭起时,他均积极参与。1935年,任中央陆军军官学校第五分校校务委员会副主任,任职期间,学校先后向各部队输送毕业生8837名,为中国的军事教育与抗战作出了重要贡献。

丰碑巍然屹立

在圆通山巅,纪念抗战时期远征军阵亡将士的两座碑塔巍然屹立,驻足瞻仰,英雄尚在。

陆军第八军滇西战役阵亡将士纪念

碑——碑体通高9.7米,碑上刻有阵亡的3775名士兵和125名军官的名录。

1944年6月4日,松山战役打响,中国远征军总预备队新编第八军于9月7日攻克日军阵地。这场激战中,中国军队伤亡惨重,日军除一人突围外其余全部被歼。松山战役是抗日战争中最为惨烈的战役之一,是滇西大反攻的首战之地也是决战之地,它拉开了滇西大反攻的序幕,为打破日本的封锁奠定了基础,在中国抗战史上具有重要意义。

缅甸战役中国阵亡将士碑(简称“安澜纪念碑”)——碑体全高8.53米,塔基正面用简笔形象地勾勒出了戴安澜将军形象,他身着军服,气宇轩昂。

戴安澜,国民革命军高级将领,曾参加北伐战争,参与古北口、台儿庄等战役。1942年,奉命率200师作为中国远征军的先头部队赴缅参战。1942年5月18日,在郎科地区指挥突围战斗时负重伤,26日在缅甸北部茅邦村殉国。他在抗日战争中战功显赫,抗战胜利后被迫认为革命烈士。



1936年修建的石碑楼大门,摄于1944年。 杨惠雨 供图



明代城墙残段



陆军第八军滇西战役阵亡将士纪念碑



缅甸战役中国阵亡将士碑



忠烈碑亭 本版图片除署名外据昆明动物园微信公众号

圆通山上有个动物园

看花看草看动物

经过几十年的建设与发展,昆明动物园以圆通山的自然生态环境为基础,依山就势修建动物笼舍,栽花种树,完善游玩设施和基础设施。现在的圆通山,已成为集历史文化、动物展示、休闲娱乐、景观欣赏于一体的城市动物园。

在动物驯养繁殖、保护教育、科研等领域,昆明动物园亦取得较丰富的经验和成果,是全国十佳动物园和七大动物园之一。

圆通花潮——“照眼花明,好一派春光透。醉东风,千红齐凑。海棠毕竟群芳首,绿树高枝,慵带夕阳瘦。”清朝时,圆通山上的垂丝海棠已成一景。

20世纪20年代,随着圆通山被辟为城市公园,多年来种树栽花几乎没有断过。

经过多年培植,圆通山已形成“圆通花潮”景观。著名散文家、诗人李广田以圆通山樱花、海棠为素材创作的散文《花潮》,生动展现了圆通山花海人潮盛况,于1962年在《人民日报》发表,后此文章入选小学语文课本,影响深远。

现在,圆通山已是全国七大最负盛名的樱花观赏胜地之一。每年春光灿烂之时,圆通山樱花、垂丝海棠绽放,大批游人追随着春天的脚步而来,沉醉在粉色花海中。春日到圆通山赏花,已成为昆明人的日常。

螺峰叠翠——山上石头“色深碧旋如螺髻”,是“螺峰山”一名的由来。“螺峰叠翠”的美景,一直是这座山的标志。

圆通山属喀斯特地貌,山表岩石裸露,怪石横卧,有“一窝羊”“明月石”“云屏石”“卧云清朴”“守顽”等著名石头。这些巨螺青石,与花草林木相映成趣,成就了圆通山的气质与风骨。古往今来,昆明的文人墨客常在八月十五登山赏月,以怪石与月入诗,寄托人生志向。如明朝时的云南诗人唐尧官的《明月石》就记下了当时赏月的场景:

夕景色已收,明月升其东。秀出一片石,光彩照丛龙。宾主坐相酬,子夜曲未终。下方城郭近,归路且从容。“寒云飞翠落重重,深锁岩前古梵钟。咫尺盘旋金马势,阴晴变化石羊踪。天凝紫雾开双境,山吐苍烟峙一峰。雉堞嶙峋枕岗脊,休将地险让居庸。”树木繁茂的夏季,正是赏“螺峰叠翠”的好时候。

动物世界——据2021年7月6日“昆明动物园”微信公众号推文数据,目前,昆明动物园已拥有200多种动物,大小2000余只,分为猛兽区、散养区、食草动物区、灵长类展区、亚洲象展区、水禽

池、鸟园、孔雀园等多个特色动物展区。园内不仅有西双版纳的大象、滇西北的小熊猫、珍贵的金丝猴和长臂猿等云南的珍禽异兽,更有不少来自国内外的长颈鹿、犀牛、火烈鸟、狮、虎、熊等稀有动物。在这里,大家可以把动物界的朋友们都认识一遍。

除了日常观看,昆明动物园还经常举办活动,市民报名审核通过后,就能与动物园工作人员一起,给小动物做食物,陪小动物过中国传统节日,以及参与动物园新生动物宝宝的取名等,让大家可以近距离和小动物互动,非常有爱。

记忆中的一抹亮色

记者的一位同事,是土生土长的昆明人。在回答“提到圆通山你会想到什么”这个问题时,他提到最多的词是“童年”和“回忆”。这位50多岁的前辈,其实许久不曾去过圆通山了,但这三个字似乎是他童年记忆的钥匙,聊起来便滔滔不绝。

他说,以前在动物园可以和动物拍照,附近有专门的照相馆。游一次圆通山,一定要在动物园门口照一张,进去了再和小动物照几张才算圆满。上世纪八九十年代,山脚有家羊汤锅非常好吃,一家人在山上逛完了总要去吃一顿才回家。但后来不知什么原因,这家羊汤锅搬往其他地方了,至今他还怀念那道美味。

对这个老昆明人来说,圆通山,是情怀。

记者撰稿期间,一位《春城晚报》的读者发来了他们一家在圆通山游玩拍摄的一组照片。最早的一张摄于1972年,照片的主人是读者的外公外婆和舅舅,那时舅舅年幼,他还没有出生;最晚一张摄于2018年,是他和妻子、儿子。1972年到2018年,相片从黑白到彩色,有的家人已老去,也有新的家人到来。

对这位昆明青年人来说,圆通山,是生活。

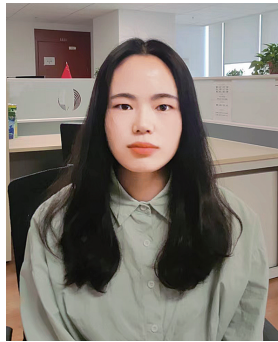
一位在昆明居住了6年的昭通人介绍,她家中有一张老照片,是1998年父母在昆明工作时,游圆通山所拍。这张照片的主人公除了那时刚新婚的父母,还有一只骆驼。后来她在家中看到这张照片,这也是她第一次看到骆驼。成年后来到昆明,她第一次到圆通山时,对着照片的背景,去走了走父母当年走过的路。

对这位新昆明人来说,圆通山,是传承。

很难具体地说明圆通山对昆明人的意义,它一直在,像一个老朋友,不用日日探望,可无论你在哪一个寻常的日子想起它来,只要你去,它必盛情款待。

圆通山不过是座山,圆通山不只是座山。

这是一把打开昆明人记忆的钥匙



罗秋旭 25岁 毕业于云南民族大学

长大以后,我才明白,“他乡遇故知”是件多么浪漫的事情。

因为来自一座城市的人,保有一份共同的记忆,是件再美好不过的事。这让我们相遇时,能自然地抛下当前的种种隔阂与不同,用共同的记忆迅速拉近距离。也能让素不相识的同乡人,在异乡快速“相认”。

在昆明生活了几年,我逐渐明白,不可能每天都“他乡遇故知”,但日日都能见到昆明人。我和昆明人有什么共同的记忆?能让我快速地融入他们吗?当然有,是我和昆明人说起圆通山时。“我和朋友上次去圆通山,感觉山腰的那家羊汤锅搬往其他地方了,至今他还怀念那道美味。”“我在猴山喂过小猴子香蕉”“我年年都在樱花树下拍照”“那是我和男朋友第一次约会的地方”……

我知道,对昆明人来说,“圆通山”就是那把能随时打开“话匣子”的钥匙。

这座闹市中的山,带给昆明人太多东西了。一座城市几百年来沧桑巨变,那些借景抒怀的豪情壮志,在战斗中抛头颅洒热血的吾辈楷模,看动物时突然悟出来的“物竞天择,适者生存”……除了回忆,圆通山的一草一木、一亭一阁、一碑一墙,都在讲述着世界想让人们学习的道理。这可能也是许多昆明人的孩童时期,对世界最初的探索和思考。

又或者,只是单纯游玩。什么也不必带走,什么也不必领悟。春天樱花很美,夏季螺峰叠翠极有味道,秋冬凛冽的山景别具风味……昆明人游圆通山,是日常,是消遣,是平凡的快乐,而这,才是最极致的浪漫。

至于我,一个“狡猾”的外地人,只需在昆明人面前假装不经意地提起“我想去圆通山拍花,但不知道哪个角度最出片”,于是,昆明人就主动带我进入他们的浪漫。

本报记者 罗秋旭



圆通山樱花节名园邂逅 本报记者 张彤 摄