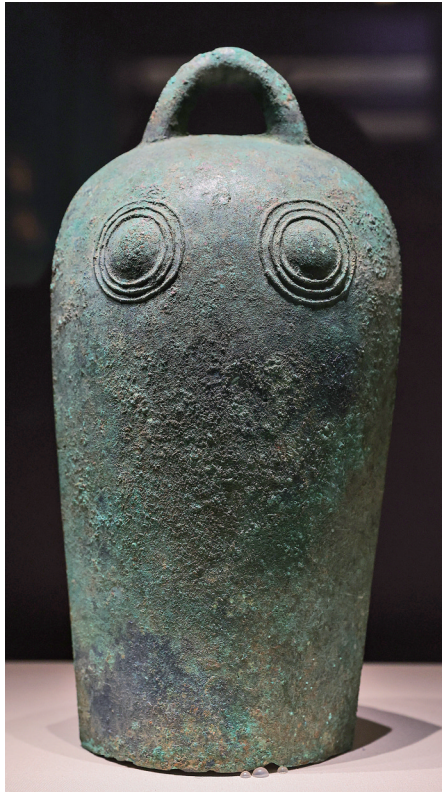




出土于盐源县的三女背水铜杖首



出土于盐源县的铜编钟



出土于老龙头遗址M13墓的青铜工形器



出土于盐源县老龙头遗址的铜车马和铜立人



出土于老龙头遗址M57墓的铜勺和案及马车

四川再发现“青铜王国”

为川西南乃至滇西地区青铜时代文化谱系提供了参照系

中新网凉山6月18日电(王利文)18日,“探秘定笮古文明·铸牢中华民族共同体意识——首届盐源青铜文化与各民族交往交流交融学术研讨会”在四川省凉山州盐源县举行。考古发现将该地区人类活动历史上溯至5000年前,青铜时代延伸至商代晚期,被考古学界誉为四川地区继三星堆和金沙遗址外的又一“青铜王国”。

盐源县位于青藏高原东南缘的雅鲁江下游西岸,是经川西高原南下进入云贵地区的地理节点。汉武帝建元六年(公元前135年),盐源被设置为县一级的行政机构,名为“定笮”,距今已有2100余年建制史。地处“半月形文化带”的盐源自古是通往云南和东南亚的重要通道,也是民族和文化走廊的重要组成部分。

近年来,盐源县境内阮家堡遗址、老龙头墓葬群和旱船遗址等考古发掘,展现出盐源独特的墓葬形制、多样的葬俗,为研究盐源青铜文化提供了珍贵的考古新资料。“盐源阮家堡新石器时代遗址考古发掘将盐源地人类活动历史上溯至5000年前,证实了历史上黄河上游甘青地区,经川西高原南下进入云贵地区的一条民族走廊的存在。”四川省文物局局长王毅表示,以老龙头遗址为代表的盐源考古发现展示了当地青

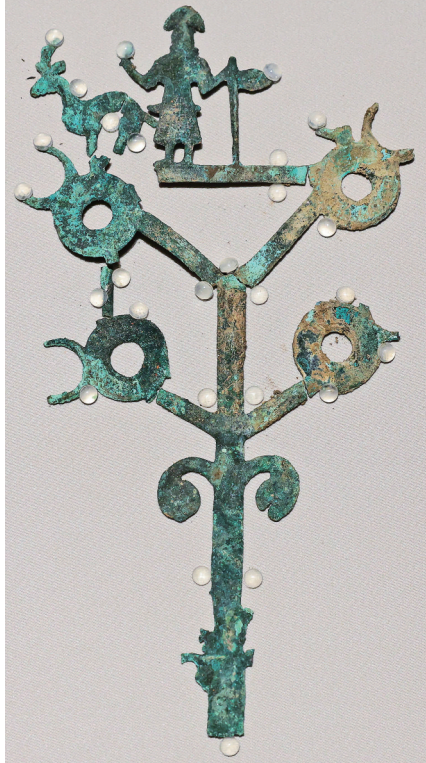
铜文化鲜明的地域色彩和时代特征,以及其多元性与复合性。

老龙头墓地范围为12211平方米,年代上限为商周时期,下限为战国晚期至西汉,是迄今发现的西南地区延续时间最长的青铜时代墓地。老龙头墓地墓葬数量众多、形制多样、随葬品丰富,目前已出土以铜器和陶器为主的各类文物5000余件(套),包含造型独特、主题多样的青铜树枝形器和案形器、干字形杖首等独特器物。

当日,来自中国社会科学院、四川省社会科学院、北京大学等国内外专家学者对盐源文物考古、民族历史文化等课题进行了深入的学术讨论。

在与会专家看来,以老龙头为代表的盐源地区考古成果是近年西南夷考古的重要发现,完整构建起盐源盆地青铜时代商代晚期至西汉年代框架,为川西南乃至滇西地区青铜时代文化谱系和年代研究提供了标尺与参照系。它厘清了盐源地区史前文化发展脉络,实证了西南各民族交往交流交融的历史,拓展了中国青铜文明的文化内涵与外延,丰富了中国历史和文化的整体性与共同性,为铸牢中华民族共同体意识历史基础提供考古支撑。

此外,研讨会现场还举行了“成都文物考古研究院盐源考古工作站”揭牌仪式。



出土于老龙头遗址的青铜树枝形器



出土于老龙头遗址考古发掘现场M1170墓的一柄青铜剑

本版图片由新华社记者 江宏景 摄



盐源县老龙头遗址考古发掘现场

春城晚报

开屏新闻App

理想生活 即刻开屏

