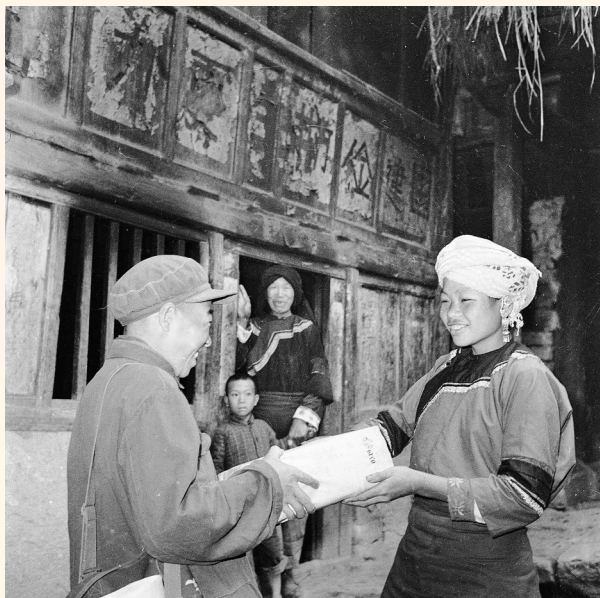




穿过昆明巡津街的投递员
杨长福摄于20世纪70年代



邮件送到百姓家
杨长福摄于20世纪70年代

时光昆明

云南省摄影家协会 春城晚报 合办

鸿雁传情暖春城



魏明送完报刊邮件回家 魏明供图 图片摄于上世纪八十年代末



新闻路投递组合影(魏明在后排左三)
魏明供图 图片摄于上世纪九十年代初 作中



魏明将一线积累的丰富经验运用到管理工作
本报记者 王宇衡 摄

一枚小小的邮票,承载着跨越山海的牵挂;一条蜿蜒的邮路,连接着千家万户的期盼。上世纪七八十年代的昆明街头,亮眼的邮政绿与叮当作响的永久牌二八大杠,是春城一道鲜活的风景线。身着工装的投递员驮着沉甸甸的邮包,穿梭在大街小巷,把家书、报刊、包裹、汇款单送达每一个翘首以盼的人手中。他们是奔波在城乡之间的绿衣使者,是百姓心中传递温暖的“鸿雁”。

1983年12月,18岁的魏明考入昆明市邮电局。经过三个月实习培训,1984年,他正式踏上投递岗位,这一跑便是16个春秋。他常年负责的投递段包括篆塘、新闻路、大观路及大观楼外的4个村庄,地处城郊接合部,不仅报刊信件投递量大,更因门牌错乱问题,给精准投递带来阻碍。为提升工作效率,魏明琢磨出自制门牌分布图的办法,他利用业余时间,到村子里逐巷逐户走访,不仅手绘出各条路线,更细致标注出每家每户的新老门牌。遇到未挂牌住户,他便设法询问户主,补录信息。经多次修订确认,这份地图成了他的“投递指南”,整个投递段的情况被他熟记于心,原本繁杂的工作变得条理分明。

“漏送报刊我包赔!”这是魏明向投递段所有用户作出的承诺。简短的七个字,既是他对工作的严苛要求,也是他对用户的责任担当。每天1900多份报刊,他不仅送到每个门牌号,还耐心地将单位用户分至部门和个人。无论刮风下雨,他都坚持当面清点数量,确保无漏送错送。对孤寡老人和残疾人,他主动承担起义务代取款、代汇款、取包裹、主动上门收订报刊的责任。热情周到、准确细致的服务,让他成为用户的贴心人。局里多次开展用户满意度调查,他的满意率始终保持100%,大家都说:“有小魏投递,我们放心!”

在魏明的投递生涯中,复活“死信”,急用户之所急的故事有很多。1989年4月,魏明接到一张被退回的汇款单,汇款人写着“大观路胡林”,收款人的地址是“四川省踏水乡”,信息极其简略。魏明推测这是农民工寄往家中的生活费,他深知这笔汇款的重要性,第一时间到昆明甲支收汇局查询,却未找到更详细的汇款人信息。魏明没有放弃,他前后向20多位四川人打听踏水乡,可都没有头绪。最终是在火车站地摊上买到一本二手的《中华人民共和国行政区划手册》才终于查到,踏水乡隶属于岳池县,他立刻加注地址重新寄发,让这笔“无着汇款”有了着落。“虽然没亲眼见到用户收到汇款时的样子,但一想到他的惊喜与安心,我就特别高兴。”魏明笑着说。

1999年,魏明受组织保送赴北京高校深造,暂别投递岗位。16年来,他投递邮件200多万件、报刊800万份且无一差错,复活“死信”3600余封。先后获“全国邮电劳动模范”、全国五一劳动奖章、“云南十大杰出青年”等多项荣誉。2003年学成归来后,担任昆明市邮政局盘龙区北站中心投递站副站长,将一线积累的丰富经验运用到管理工作中,带动更多投递员践行优质服务。2005年,他获评“全国劳动模范”。

魏明的故事,是一代邮政人默默奉献的缩影。他们以平凡坚守诠释“人民邮政为人民”的初心,让邮政成为连接城乡、传递温情的纽带,让“鸿雁传情”的故事在岁月中流传。

栏目题字 杜建民
策划 邱滨 马艳琳
本报记者 周柯妤 王宇衡